



**Всероссийские спортивные соревнования «ЯНТАРНЫЙ БЕРЕГ»  
КУБОК РОССИИ по спортивному ориентированию  
Фестиваль ориентирования Калининградской области**



*Калининградская область, г. Ладушкин*

*07-13 марта 2024 г.*

**ИНФОРМАЦИОННЫЙ БЮЛЛЕТЕНЬ №2**

**1. Организаторы соревнований**

Министерство спорта Российской Федерации  
Федерация спортивного ориентирования России  
Министерство спорта Калининградской области  
ГАУ КО «Центр спортивной подготовки сборных команд Калининградской области»  
МО «Ладушкинский городской округ»  
Федерация спортивного ориентирования Калининградской области

Информация о соревнованиях на сайте <http://fso39.ru/>  
Электронная почта [faritik@mail.ru](mailto:faritik@mail.ru), телефон +7 900 345 60 50  
Гайнулов Фарит Нургалеевич (Президент ФСО Калининградской области)

**2. Место и время проведения соревнований**

Соревнования проводятся 07 - 13 марта 2024 года в г. Ладушкин, Калининградской области.  
Центр соревнований – г. Калининград, ул. Ботаническая 2, ГАУКОДО КОДЮЦЭКТ

### 3. Программа мероприятий

|             |   |    |             |
|-------------|---|----|-------------|
| 02-06 марта | <b>учебно-тренировочные старты</b> - открытые группы  |    |             |
| 07 марта    | день приезда, комиссия по допуску участников.<br>Совещание с представителями команд   |    |             |
| 08 марта    | <b>кросс - классика</b>   | ВС | 0830021811Я |
|             | <b>кросс-многодневный (пролог 1)</b> Фестиваль  |    |             |
| 09 марта    | <b>кросс – лонг</b>   | ВС | 0830031811Я |
|             | <b>кросс-многодневный (пролог 2)</b> Фестиваль  |    |             |
| 10 марта    | <b>кросс - классика – общий старт</b>   | ВС | 0830101811Я |
|             | <b>кросс-многодневный (финал)</b> Фестиваль   |    |             |
| 11 марта    | день отъезда ВС и ФО, комиссия по допуску Кубок России<br><b>полигон, учебно-тренировочные старты</b> - открытые группы<br>Совещание с представителями команд |    |             |
| 12 марта    | <b>кросс-марафон</b>  | КР | 0830041811Я |
|             | <b>учебно-тренировочные старты</b> - открытые группы  |    |             |
| 13 марта    | день отъезда  |    |             |

### 4. Участники соревнований

В **Кубке России** принимают участие сильнейшие спортсмены субъектов Российской Федерации согласно Положению о межрегиональных и всероссийских официальных спортивных соревнованиях по спортивному ориентированию на 2024 год.

| <u>Группа</u>    | <u>Год рождения</u> | <u>Квалификация</u> |
|------------------|---------------------|---------------------|
| Мужчины, женщины | 2005 и старше       | Не ниже I           |

Во **Всероссийских спортивных соревнованиях** участвуют сильнейшие спортсмены субъектов Российской Федерации, согласно Положения о межрегиональных и всероссийских официальных спортивных соревнованиях по спортивному ориентированию на 2024 год.

К участию в личных видах программы **Всероссийских спортивных соревнований** допускаются спортсмены по группам:

| <u>Группа</u>             | <u>Год рождения</u> | <u>Квалификация</u> |
|---------------------------|---------------------|---------------------|
| Мужчины, женщины          | 2005 и старше       | Не ниже I           |
| юноши девушки (до 19 лет) | 2006-2007 г.р.      | Не ниже II          |
| юноши девушки (до 17 лет) | 2008-2009 г.р.      | Не ниже III         |
| юноши девушки (до 15 лет) | 2010-2011 г.р.      | Не ниже I ю         |

К участию в **Фестивале ориентирования Калининградской области** допускаются:

| <u>Группа</u>                                     | <u>Год рождения</u> | <u>Квалификация</u> |
|---|---------------------|---------------------|
| МЖ10  | 2014-2015           | любая               |
| МЖ12  | 2012-2013           | любая               |
| МЖ40  | 1984 и старше       | любая               |
| МЖ50  | 1974 и старше       | любая               |
| МЖ60  | 1964 и старше       | любая               |
| МЖ70  | 1954 и старше       | любая               |
| РД родители с детьми (не соревновательная группа) |                     | любая               |

#### **Учебно-тренировочные старты**

| <u>Группа</u> | <u>Сложность</u> | <u>Квалификация</u> |
|---------------|------------------|---------------------|
| Длинная       | Сложная          | любая               |
| Средняя       | Средняя          | любая               |
| Короткая      | Простая          | любая               |

## 5. Финансовые условия участия в соревнованиях.

**Расходы**, связанные с участием в соревнованиях (проезд, питание, проживание, спортивное обслуживание, заявочный взнос) несут командирующие организации или сами участники.

**Заявочный взнос** за 1 участника согласно нормам, утвержденных Президиумом ФСО России на 2024 год, составляет:

- Кубок России — 900 рублей за соревнование
- Всероссийские соревнования — 1200 рублей за соревнования

### **Фестиваль ориентирования КО:**

- для групп мальчики, девочки МЖ10, МЖ12, РД – 200 рублей/день
- МЖ60, МЖ70 – 250 рублей/день
- МЖ40; МЖ50 – 300 рублей/день
- Члены КОФСО (при выполнении финансовых условий 2024 г.) – 250 рублей/день (в рамках фестиваля).

### **Учебно-тренировочные старты:**

- Для всех дистанций – 250 рублей/день

**При проведении соревнований** будет использована система электронной отметки **SportIdent**.

**При проведении учебно-тренировочных стартов** будет использована система электронной отметки **SFR**.

Стоимость аренды контактных ЧИПов 50 рублей в день.

## 6. Сроки и форма подачи заявок, допуск участников.

Предварительные заявки на участие в соревнованиях и учебно-тренировочных стартах надо подать до 29 февраля 2024 года он-лайн в системе ENTRY.

- УТС 02-06.03.2024 <https://sportident.online/entry/?id=6017>
- Всероссийские соревнования «Янтарный берег» 08-10.03.2024 <https://sportident.online/entry/?id=6015>
- УТС 11-12.03.2024 <https://sportident.online/entry/?id=6018>
- Кубок России 11.03.2024 <https://sportident.online/entry/?id=6016>

Предварительные заявки по телефону не принимаются.

Допуск участников соревнований осуществляется в соответствии с предварительной заявкой.

Заявка на участие в Кубке России и Всероссийских спортивных соревнованиях по форме в соответствии с Приложением 2 к Положению, подписанная руководителем органа исполнительной власти субъекта Российской Федерации в области физической культуры и спорта, региональной спортивной федерацией и врачом врачебно-физкультурного диспансера представляется в комиссию по допуску участников в одном экземпляре в день приезда. К заявке прилагаются следующие документы на каждого спортсмена:

- паспорт гражданина Российской Федерации;
- зачетная классификационная книжка с подтверждением выполнения требований и норм соответствующего спортивного разряда или выполнения требований и норм, соответствующих спортивному званию за последние два года;
- копия документа субъекта Российской Федерации о наделении статусом «спортивная сборная команда субъекта Российской Федерации» коллектива, в который включен заявленный спортсмен;
- копия документа, выданного ФСО РФ, подтверждающего переход спортсмена из одной физкультурно-спортивной организации в другую физкультурно-спортивную организацию (если спортсмен в текущем году выступал за другой субъект Российской Федерации);
- страховой полис обязательного медицинского страхования;
- полис страхования жизни и здоровья от несчастных случаев (оригинал);
- медицинская справка для допуска на данные соревнования, если в официальной заявке на данного спортсмена отсутствует допуск врача.

Участие в спортивных соревнованиях осуществляется только при наличии полиса страхования жизни и здоровья от несчастных случаев, который предоставляется на каждого участника спортивных соревнований в комиссию по допуску участников.

Основанием для допуска спортсмена к спортивным соревнованиям по медицинским заключениям является заявка на участие в спортивных соревнованиях с отметкой «Допущен» напротив каждой фамилии спортсмена, заверенная подписью врача по спортивной медицине и его личной печатью. Заявка на участие в спортивных соревнованиях подписывается врачом по спортивной

медицине с расшифровкой фамилии, имени, отчества (при наличии) и заверяется печатью медицинской организации, имеющей лицензию на осуществление медицинской деятельности, предусматривающей работы (услуги) по лечебной физкультуре и спортивной медицине.

### 7. Награждение победителей и призеров

1. Участники, занявшие 1-3 места в личных дисциплинах программы Кубка России, награждаются медалями и дипломами Минспорта России.
2. Участники, занявшие 1-3 места в личных дисциплинах программы Всероссийских спортивных соревнований, награждаются медалями и дипломами Минспорта Калининградской области.
3. Участники, занявшие 1-3 места в личных дисциплинах программы Фестиваля ориентирования, награждаются медалями и дипломами федерации спортивного ориентирования Калининградской области.
4. Открытые группы и группы РД не награждаются.

Организаторы спортивных соревнований вправе не обеспечивать призовым фондом и наградной атрибутикой спортсменов, не вышедших на награждение во время официальной церемонии.

### 8. Справка о местности.

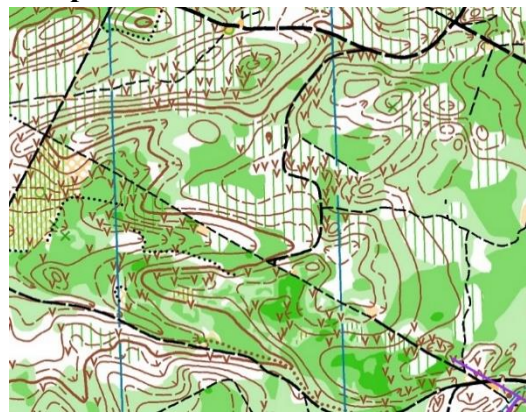
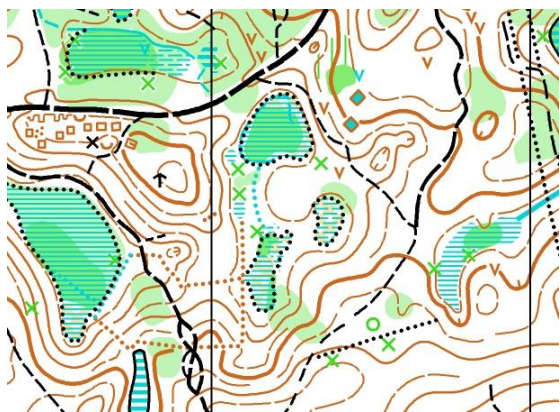
Район соревнований находится в 20-ти километрах к юго-западу от г. Калининграда, окрестностях г. Ладушкин (см. раздел 9). Местность расположена на высоте 40-55 метров над уровнем моря, в прибрежной зоне Калининградского залива, склон которого прорезан лощинами и оврагами. Рельеф характеризуется как холмистая равнина, где между холмами пролегают низменности. На водораздельных пространствах встречаются верховые болота, разные по площади и конфигурации. Перепад высоты на склонах 5-15 метров. Грунт твёрдый, местами песчаный. Местность закрытая, «залесённость» 90 %. Преобладающие породы леса: сосна, дуб, осина. Проходимость от «парковой» до труднопроходимой. Встречаются вырубki различной степени проходимости, следы вывоза брёвен в лесу. Местами попадаются колючие заросли ежевики. Сеть дорог, троп и просек развита. Часто рядом с дорогами и тропами (иногда по тропам) проходят противопожарные пропашки. Гидрография представлена ручьями и болотами. На местности есть дренажные каналы, заполненные водой. При пересечении дренажных каналов будьте внимательны, так как они иногда достигают ширины до двух метров и под небольшим слоем воды расположен слой торфа до одного метра глубиной. Низинные болота заполнены водой. Верховые болота сухие, но есть и заполненные водой.

#### Вниманию участников КР!

В рамках подготовки к Кубку России в дисциплине «кросс-марафон» есть возможность принять участие во Всероссийских соревнованиях «Янтарный берег 2024», проводимых непосредственно перед Кубком 8, 9 и 10 марта. 8.03 - «кросс-классика» - будет задействовано 20% местности района марафона.

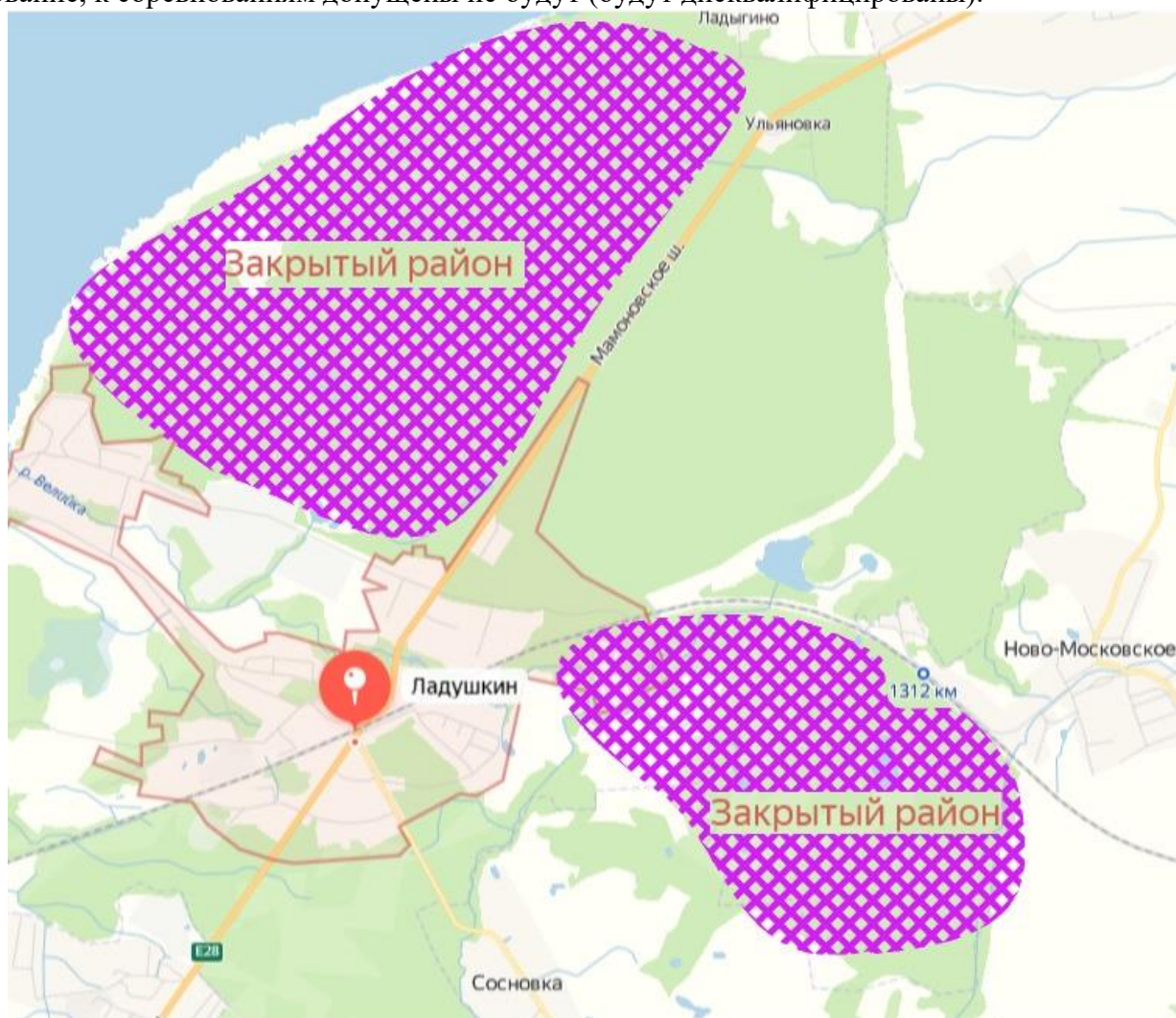
Карты подготовлены в 2023 году. Автор карты А. Столяров, г. Орёл.

### 9. Образцы карт



## 10. Возможности для тренировок

На период с 01 октября 2023 года по 13 марта 2024 года проведение тренировок, тренировочных лагерей в районах г. Ладушкин, пос. Ульяновка, пос. Береговое, ост. пункт 1312 км **без согласования** с ФСО Калининградской области **ЗАПРЕЩЕНО**. Команды и спортсмены, нарушившие указанное требование, к соревнованиям допущены не будут (будут дисквалифицированы).



## 11. Предварительные параметры дистанций:

| 08.03.24  |     |    | 09.03.24  |      |    | 10.03.24  |     |    | 12.03.24 |      |    |
|-----------|-----|----|-----------|------|----|-----------|-----|----|----------|------|----|
| Группа    | км  | кп | Группа    | км   | кп | Группа    | км  | кп | Группа   | км   | кп |
| МЭ        | 6,8 | 20 | МЭ        | 12,4 | 24 | МЭ        | 7,6 | 26 | МЭ       | 19,9 | 36 |
| ЖЭМ18     | 5,9 | 16 | ЖЭМ18     | 9,6  | 22 | ЖЭМ18     | 6,4 | 20 | ЖЭ       | 15,3 | 25 |
| М16Ж18М40 | 5,4 | 17 | М16Ж18М40 | 7,3  | 17 | М16       | 5,5 | 19 | Длинная  | 9,2  | 21 |
| Ж16Ж40    | 4,6 | 14 | Ж16Ж40    | 5,3  | 13 | Ж16       | 4,3 | 17 | Средняя  | 6,7  | 15 |
| М14       | 3,2 | 10 | М14       | 3,9  | 9  | М14Ж14    | 3,6 | 14 | Короткая | 3,7  | 10 |
| Ж14       | 2,8 | 9  | Ж14       | 3,4  | 8  | М12Ж12    | 2,0 | 6  |          |      |    |
| М12Ж12    | 1,9 | 8  | М12Ж12    | 1,9  | 7  | М10Ж10    | 1,6 | 6  |          |      |    |
| М10Ж10    | 0,9 | 5  | М10Ж10    | 1,4  | 5  | М40       | 5,3 | 19 |          |      |    |
| М50       | 4,5 | 15 | М50       | 5,9  | 13 | М50Ж40    | 4,8 | 17 |          |      |    |
| М60Ж50    | 4,1 | 15 | М60Ж50    | 4,8  | 13 | М60Ж50    | 4,0 | 15 |          |      |    |
| М70Ж60Ж70 | 3,5 | 12 | М70Ж60Ж70 | 3,5  | 13 | М70Ж60Ж70 | 3,3 | 13 |          |      |    |

## 12. Проезд в Калининградскую область

Расписание движения поездов: [www.rzd.ru](http://www.rzd.ru) (необходим заграничный паспорт).

Для проезда ж/д транспортом необходимо заполнить на сайте <https://std.urm.lt/std-external/pages/application/edit.xhtml> анкету УПД-ЖД (при заполнении строго следуйте инструкциям на сайте) распечатать и при посадке на поезд отдать проводнику для получения транзитной визы. Анкета заполняется на каждый отдельный билет (туда-обратно).

Авиасообщение до аэропорта Храброво.

### 13. Варианты размещения участников

**Вариант №1.** Апартамент-Отель Солнечный г. Калининград, пер. Грибоедова, д. 2А

тел. +7 (981) 470-89-89, +7 (981) 470-91-91

<https://www.hotelsunny39.ru/>

До центра города: 5.3 км

До аэропорта: 16.1 км

До ж/д вокзала: 5.3 км

**Вариант №2.** Хостел «Невский», г. Калининград, ул. Невского 122, тел. +7 (981) 457-77-77

<https://hostelnevskiy.ru/>

До центра города: 3.8 км

До аэропорта: 16.1 км

До ж/д вокзала: 3.2 км

**Вариант №3.** Мини-отель Смайл, г. Калининград, ул. Коломенская 27, тел. +7 (931) 629-20-23

<https://smajl-hostel.navse360.ru/>

До центра города: 2.4 км

До аэропорта: 20.3 км

До ж/д вокзала: 2 км

**Вариант №4** Отель АЛЪТХОФ, г. Калининград, ул. Харьковская, д. 83, тел. +7-906-237-47-07

До центра города: 4.0 км

До аэропорта: 21.2 км

До ж/д вокзала: 3.6 км

**Вариант №5.** Гостиница БАЛТИКА, г. Калининград, пр. Московский, д. 375, тел. +7 (921) 776-85-84

<https://baltica-hotel.ru/>

До центра города: 6.9 км

До аэропорта: 19.7 км

До ж/д вокзала: 7.7 км

**Вариант №6.** Гостиницы, хостелы, частный сектор г. Калининград.

Поиск и бронирование размещения в данном варианте осуществляется участниками соревнований самостоятельно.

### 14. Оплата заявочного взноса

Реквизиты для оплаты заявочного взноса:

Индивидуальный предприниматель

Немцева Людмила Александровна

ИНН 391301051447

ОГРН 319392600043878

ОКПО 0202057666

Банковские реквизиты:

СТ-ПЕТЕРБУРГСКИЙ Ф-Л ПАО «ПРОМСВЯЗЬБАНК», Санкт-Петербург

р/с 40802810506000033636

к/сч 30101810000000000920

БИК 044030920

В графе назначение платежа указывать (дословно): «Целевой заявочный взнос за участие на соревнованиях» с расшифровкой (Всероссийские и/или Кубок России). Указать ФИО и наименование коллектива за кого уплачивается взнос, если лично, то только ФИО.

НДС не облагается.

### 15. Погода

Среднестатистическая температура воздуха в Калининградской области в начале марта: днём + 5,5 градусов, ночью +1 градус, среднемесячное количество осадков 32,2 мм.

### 16. Операторы связи

В районах соревнований устойчивая связь федеральных операторов (МТС, Билайн, Теле 2, Мегафон, Yota).

### 17. Партнёры



<https://atlantis-company.ru/>



<https://championsport.com/>



<https://amberland-water.com/>