



ЧЕМПИОНАТ РОССИИ
по спортивному ориентированию
Информационный бюллетень №1,2
Пензенская область., г.Пенза 22-26 сентября 2022г.

ОРГАНИЗАТОРЫ СОРЕВНОВАНИЙ

Министерство спорта Российской Федерации
Федерация спортивного ориентирования России
Министерство по физической культуре и спорту Пензенской области
Федерация спортивного ориентирования Пензенской области

Гл. судья соревнований: Чесноков Владислав Викторович (г.Пенза), ССВК
тел: 8-9053-666-072; **Электронная почта:** orienteering-penza@yandex.ru

Заместитель главного судьи по СТО: Финкель Дмитрий Яковлевич (г.Пенза), ССВК
Главный секретарь: Шамшина Екатерина Михайловна (г.Пенза), ССВК
Инспектор соревнований: Столяров А.А. (г.Орёл), ССВК

ВРЕМЯ И МЕСТО ПРОВЕДЕНИЯ СОРЕВНОВАНИЙ

Соревнования проводятся с 22-26 сентября 2022года. Пензенская область, город Пенза.

ПРОГРАММА СОРЕВНОВАНИЙ

Четверг – 22 сентября

12:00 – 18:00	День приезда Тренировка	
11:00 до 17:00	Комиссия по допуску участников	
18:00	Заседание судейской коллегии совместно с представителями команд	

Пятница - 23 сентября

11:00	Старт дисциплины кросс – выбор 0830121811Я	
18:00	Заседание судейской коллегии совместно с представителями команд	

Суббота – 24 сентября

10:00	Старт дисциплины кросс – спринт – общий старт (пролог)	
14:00	кросс – спринт – общий старт (финал) 0830091811Я	
16:00	Награждение призеров и победителей за 1 и 2 вид программы	
18:00	Заседание судейской коллегии совместно с представителями команд	

Воскресенье – 25 сентября

11:00	Старт дисциплины кросс – эстафета – 4 человека 0830081811Я	
14:00	Награждение призеров и победителей за 3 вид программы	

Понедельник – 26 сентября

	День отъезда	
--	--------------	--

ВОЗРАСТНЫЕ ГРУППЫ

В Чемпионате России принимают участие спортсмены субъектов Российской Федерации согласно Положению о соревнованиях, допускаются спортсмены:

- **мужчины и женщины**, допускаются спортсмены 2003 г.р. и старше.

РАЗМЕР И УСЛОВИЯ ОПЛАТЫ ВЗНОСОВ

Расходы по участию в соревнованиях (проезд, питание, проживание, спортивное обслуживание, заявочный взнос) несут командирующие организации или сами участники.

Заявочный взнос за участие в соревнованиях составляет:

№	Для групп	Размер стартового взноса
1	МЖ	2200рублей 4 старта x (550 рублей за старт соревнований)

Размер заявочного взноса за участие в дисциплинах, которые проводятся с прологом или квалификацией по несколько стартов в один день увеличивается кратно количеству стартов в день.

Система электронной отметки – SportIDENT.

Стоимость аренды [Чип SIAC \(бесконтактные\)](#) – на все дни 450 рублей (150 руб. один день).

Для получения отчётных документов за целевой заявочный взнос, нужно отправить запрос на электронную почту: anroka@yandex.ru, или связаться по телефону +7 927-375-38-27 Санникова Екатерина Николаевна

СРОКИ И ФОРМА ПОДАЧИ ЗАЯВОК

Предварительные заявки на участие в соревнованиях подаются по 12 сентября 2022 г.

Адрес для он-лайн заявок: <https://orgeo.ru/>

Заявка на участие в спортивном соревновании по форме (Приложение № 2), подписанная руководителем органа исполнительной власти субъекта Российской Федерации в области физической культуры и спорта, региональной спортивной федерацией и врачом представляется в комиссию по допуску участников в одном экземпляре в день приезда.

3. К заявке прилагаются следующие документы на каждого спортсмена: паспорт гражданина Российской Федерации; зачетная классификационная книжка с подтверждением выполнения требований и норм соответствующего спортивного разряда или выполнения требований и норм соответствующих спортивному званию; копия документа субъекта Российской Федерации о наделении статусом «спортивная сборная команда субъекта Российской Федерации» коллектива, в который включен заявленный спортсмен; копия документа, выданного ФСОП, подтверждающего переход спортсмена из одной физкультурно-спортивной организации в другую физкультурно-спортивную организацию (если спортсмен в текущем году выступал за другой субъект Российской Федерации); страховой полис обязательного медицинского страхования; полис страхования жизни и здоровья от несчастных случаев (оригинал); медицинская справка для допуска на данные соревнования, если в официальной заявке на данного спортсмена отсутствует допуск врача.

Вся текущая информация по соревнованиям будет размещается на сайте федерации спортивного ориентирования Пензенской области: <https://penzfsu.ru/>

УСЛОВИЯ ПРИЕМА УЧАСТНИКОВ

(типы и цены размещения и питания, адреса и телефоны мест размещения)

№	Место размещения	Стоимость проживания человека в сутки	Условия	Расстояние до арены соревнований (места стартов)	Контактные данные для заказа проживания и питания.
1	ГК «Вавеллит» г. Пенза, ул. Мичурина, д.8	3-х разовое питание - 800 рублей Проживание - от 600 до 1000 рублей	Комфортные 1, 2 и 3х местные номера, 3-х разовое питание с учетом особенностей режима спортсменов. Бесплатная парковка.	23.09.22г. – 2 км 24-25.09.22г. – 10 км (на своём автотранспорте около 35мин)	Менеджер по вопросам размещения Ольга т. 8986-940-3246 сайт: http://vavellit.ru/services/
2	(ГАОУДО МФТЦ) «Многофункциональный туристско-спортивный центр» имени Татьяны Тарасовны Мартыненко г.Пенза ул. Герцена, д.5	Проживание - 400 рублей	3-4х местные номера, удобства на этаже, имеется кухня	23.09.22г. – 11 км (на своём автотранспорте около 40 мин) 24-25.09.22г. – 5 км (на своём автотранспорте около 25мин)	(8412)94-55-82 (8412)94-43-81
3	ОТЕЛЯ SMART HOTEL KDO ПЕНЗА Отель расположен в здании железнодорожного вокзала Пенза-1	Проживание от 550 рублей с человека, при размещении.	2-ух и 3-ех местные номера категории эконом	23.09.22г. – 11 км (на своём автотранспорте около 40 мин) 24-25.09.22г. – 2-3 км (на своём автотранспорте около 15мин)	https://hotel-smart.ru/ru/hotels/smart-hotel-kdo-penza/

Заказ размещения и питания участников соревнований производится самостоятельно, на прямую с поставщиком услуг, по указанным контактным данным. Возможно самостоятельное размещение в гостиницах города.

СХЕМА

расположения районов соревнований (закрытых для посещения участниками Чемпионата России), возможных мест размещения: **ссылка на Яндекс карты:**

<https://yandex.ru/maps/?um=constructor%3Ac13f6800b6b2cff74e1171ebdd3281365695c0c33a04f37590781b4ebb6481f&source=constructorLink>

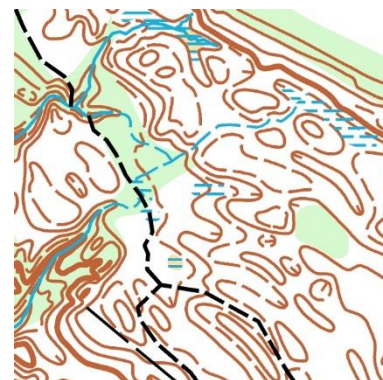
Кросс – выбор 0830121811Я

Спортивная дисциплина кросс-выбор проводится в 1 забег. Спортивные Соревнования проводятся по «варианту А» в соответствии пунктом Правил 4.3.6. Протоколы старта формируются общей жеребьевкой в соответствии с пунктом Правил 6.22.6.

Местность: оползневый склон с микрорельефом, общий перепад на склоне до 60метров. Дорожная сеть развита средне. Гидрография представлена малыми ручьями и болотами, в основном по дну оврагов.

Растительность: смешанный лес различной проходимости с подлеском.

Масштаб 1 : 10000, Н – 5м.



№	Группа	Количество КП на карте	Количество КП для взятия
1	Мужчины	30	26
2	Женщины	30	21

Кросс – спринт – общий старт (пролог)

Спортивная дисциплина кросс-спринт-общий старт проводится в 2 забега (пролог, финал). Пролог проводится с отдельным стартом и расчетным временем победителя до 15 минут. Протоколы старта пролога формируются в соответствии с Приложением № 4.

Местность: жилая городская застройка, территория центрального городского парка с различными аттракционами, клумбами. Общий перепад на склоне до 50метров.

Масштаб 1 : 4000, Н – 2,5м.



№	Группа	Длина км	Количество КП
1	Мужчины	3,2	16
2	Женщины	2,5	13

Кросс – спринт – общий старт (финал) 0830091811Я

Финальный забег, проводится с задержанным стартом по подгруппам определенным по занятым местам в 1 забеге с расчетным временем победителя до 20 минут. Задержка старта между подгруппами 15 секунд, количество спортсменов в подгруппе до 12 человек.

Спортсмены не имеющие результата в 1 забеге стартуют в последней подгруппе.

Местность: жилая городская застройка, историческая часть, пешеходная центральная улица города, скверы.

Масштаб 1 : 4000, Н – 2,5м.



№	Группа	Длина км	Количество КП
1	Мужчины	4,5	26
2	Женщины	3,8	22

Кросс – эстафета – 4 человека 0830081811Я

Спортивная дисциплина кросс-эстафета-4 человека проводится в 1 забег для смешанных эстафетных групп и состоит из 4-х этапов. Этапы 1 и 2 проходят мужчины (либо женщины, если их более 2-х в команде), этапы 3 и 4 проходят женщины. Расчетное время победителя на этапы 1-4 до 15 минут.

Занятые места определяются по «международному принципу»

Местность: жилая городская застройка, сквер.

Масштаб 1 : 4000, Н – 2,5м.

№	Группа	Длина км на этап	Количество КП
1	Мужчины	3,7	16
2	Женщины	3,0	14



ВОЗМОЖНОСТИ ДЛЯ ТРЕНИРОВОК

Тренировочные мероприятия проводимые на территории города Пензы необходимо согласовывать с Федерацией спортивного ориентирования Пензенской области: *Чесноков Владислав Викторович*, тел: 8-9053-666-072 Электронная почта: orienteering-penza@yandex.ru