



Руководство по импорту МТБО карты в файл дистанции в OCAD v11 и выше.

В МТБО большую роль играет размер знаков карт, цвета знаков и их расположение в таблице цветов в OCAD согласно международной спецификации ISMTBO.

Функция импорта карты в файл дистанции позволяет довольно легко добиться правильного порядка цветов при печати знаков дистанций:

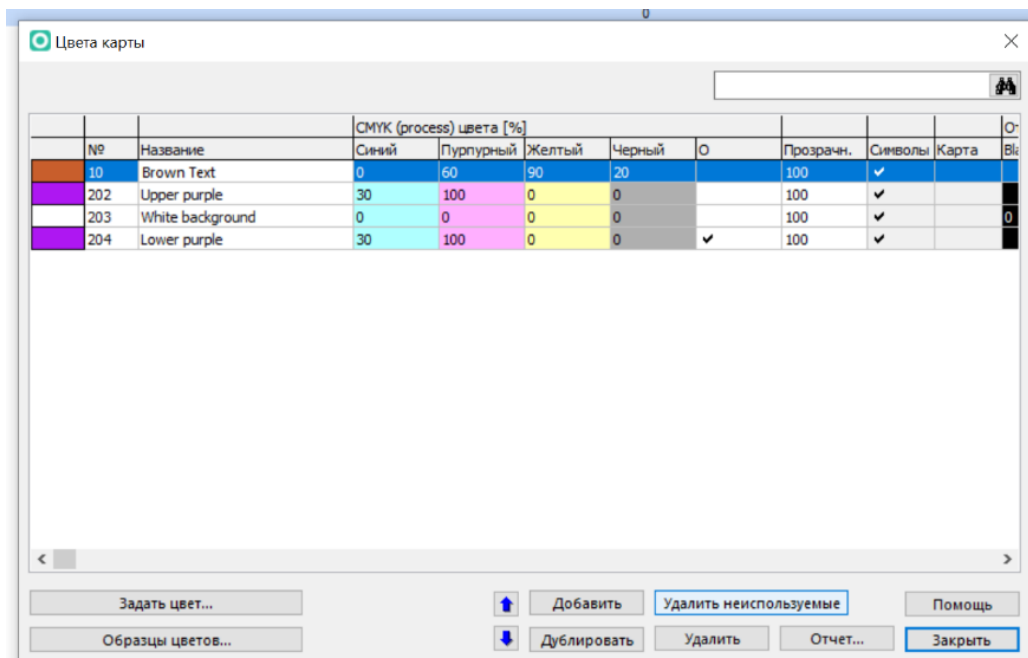
«lower purple» - используется, для обозначения кружков КП, соединительных линий, треугольника старта- должен быть под черным цветом дорог и троп, окантовки асфальтовых дорог.

«upper purple» - используется для обозначения номеров КП, точки КП, запрещенных районов и пр. – должен быть над черным цветом дорог и троп, окантовки асфальтовых дорог.

В предыдущих версиях OCAD вставку карты в файл дистанции необходимо было производить вручную, выделяя всю область карты и копируя в файл дистанцией, при этом могли возникать проблемы с переносом символов и цветов. В OCAD11 и выше этот процесс автоматизирован. Выполняйте эту процедуру **до внесения дистанций в файл**.

Порядок действий.

1. Откройте файл с дистанцией или создайте новый.
 - проверьте, что масштаб файла дистанции соответствует карте, которую вы хотите импортировать:
вкладка в меню: карта > масштаб и координатная система
 - при необходимости измените масштаб:
вкладка в меню: карта > изменить масштаб
2. Удалите все ненужные цвета в таблице цветов файла дистанции, при этом останутся только цвета, используемые для знаков дистанции
 - откройте таблицу цветов:
вкладка в меню: карта > цвета
 - удалите неиспользуемые цвета кнопкой «Удалить неиспользуемые»



3. Перед импортом карты желательно произвести операцию оптимизации:

- откройте файл карты
- в меню выберите: *карта > оптимизация*
- сохраните и закройте файл карты

4. Импорт карты в файл дистанции.

- вкладка в меню: *файл > импорт*
- выберите карту, которую хотите импортировать
- в диалоговом окне настройте параметры, как показано в картинке ниже

Импорт карты OCAD

Отступ с начала строки

Для перемещения используйте мышь

Укажите смещение

Горизонтальное смещение: 0 mm

Вертикальное смещение: 0 mm

Используйте реальные координаты

Символы

Не импортировать символы и цвета

Импорт символов с несуществующими номерами

Импорт символов, когда номера символов уже существуют, но символы различные

Импорт символов и цвета

Цвета карты

Импорт цветов, расположить в начале списка

Импорт цветов, расположить в конце списка

Сменить режим символов с Нормального на Защищенный

Поворачивать символы, ориентир. на север

Использовать CRT-файл

Использовать CRT-файл

Имя файла:

База данных

Импорт соединений с БД

Выберите «используйте реальные координаты». Если это невозможно, то выберите «для перемещения используйте мышь»

Выберите «импорт цветов, расположить в конце списка»

Выберите «сменить режим с нормального на защищенный».

При выборе этой опции, символы импортированной карты будут недоступны для случайного изменения. Для коррекции нужно будет вручную вернуть нормальный режим требуемому символу.

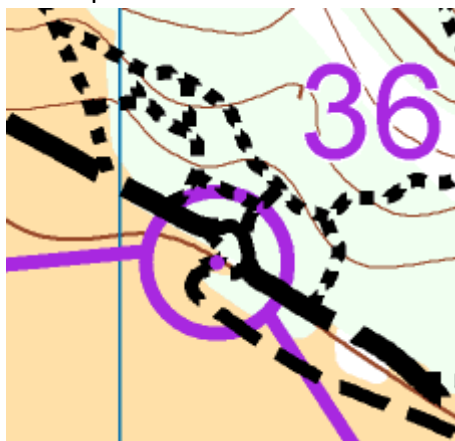
- нажмите «OK»

5. Карта импортировалась в файл дистанции. 4 первоначальных цвета файла дистанций находятся вверху таблицы цветов, цвета импортированной карты располагаются под ними. Теперь нужно расставить пурпурные цвета в правильном порядке:

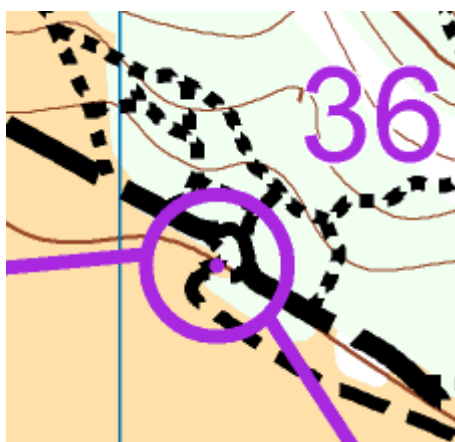
- откройте таблицу цветов:
вкладка в меню: *карта > цвета*
- 3 цвета файла дистанции (10-Brown Text, 202-Upper purple, 203-White background) должны находиться наверху таблицы

- переместите стрелками цвет "204-Lower purple" под черный цвет, используемый для дорог. Если в импортируемом файле уже используется пурпурный цвет, переместите "204-Lower purple" непосредственно над пурпурным цветом карты.
- проверьте, что пурпурный цвет карты и файл дистанции совпадают. Внесите в пурпурные цвета значения таблицы СМУК: "30", "100", "0", "0".

6. Все настройки сделаны, можно приступать к планировке. Проверьте, что цвета расположены правильно, как на картинке:



верное расположение цветов



неправильное расположение цветов

С сайта mtbo-commission.com

Адаптация: Капитонов Максим