

ПИТЕРСКИЕ МНОГОДНЕВКИ

Про век ушедший, с воспоминаниями и лирическими отступлениями

Первые ленинградские многодневки. В первые годы советского ориентирования все соревнования были однодневными по очень простой причине – в стране была шестидневная рабочая неделя. В марте 1967 года была введена пятидневка, но пришлось ждать ещё год, чтобы соединились выходные и праздничные Первомайские дни и тем самым создались условия для возникновения новой дисциплины в ориентировании. В майские дни 1968 года прошли соревнования в Туле и под Ленинградом. Тульская многодневка существует по сегодняшний день и, наверное, является старейшей многодневкой в России. В ленинградском регионе соревнования прошли с 30 апреля по 04 мая 1968 в районе станции Каннельярви. Организаторами пятидневных соревнований выступили Людвиг Беляков и Сергей Крылов. В этих стартах приняли участие более четырёхсот спортсменов, в том числе – из других городов СССР.

Два момента этой многодневки запомнилось особо. Во-первых, карта четвёртого дня соревнований (чёрно-белое фото) оказалась напечатана в негативном изображении. Для лучшей читаемости все открытые и полуоткрытые пространства на ней были вручную выкрашены в жёлтый цвет. «Теперь у нас есть цветные карты» – беззлобно подшучивали участники. Судьям в ночь перед стар-

том было не до смеха – фломастеров в ту пору в СССР ещё не знали, и карты покрашили с помощью обычных ученических кисточек анилиновым красителем для тканей. До первой ленинградской цветной спортивной карты оставалось ещё долгих семь лет.

Лирическое отступление: Другая «цветная» история произошла в марте 1975 года, когда ленинградцам было доверено провести первое зимнее первенство СССР. Весна была бурной, снежная обстановка менялась каждый день: солнце съедало остатки снега на кавголовских полях, ручьи размывали лыжни в лесу. В последний вечер перед стартом заданного направления, собрав воедино «сводки с полей», служба дистанции полночи зелёной тушью вычёркивала в тираже карт растаявшие лыжни. (Зелёный цвет для обозначения лыжней на чёрно-белых фотокартах тогда, естественно, не применялся.)

Вообще в те годы службам дистанции по результатам инспектирования не раз приходилось вносить исправления в готовый тираж с помощью бритвенных лезвий, специальным образом заточенных чертёжных пёрышек и несмываемой туши. Настоящими мастерами этого трудоёмкого процесса были москвич Вильям Попов и ленинградец Лев Лебёдкин.

Другим памятным событием первой многодневки стало первое место никому



В.Г. УРВАНЦЕВ (Санкт-Петербург)

не известного рядового Валерия Киселёва из рижского СКА. По сумме пяти дней он опередил «законодателей мод» из Ленинграда, Горького, Латвии, Москвы, Эстонии, сделав тем самым первые шаги к неофициальному титулу сильнейшего ориентировщика СССР, который он с честью носил добрый десяток лет.

Вспоминает Александр Лисиненков: «Для нас, студентов-перворазрядников очень много значила возможность увидеть «в деле» сильнейших спортсменов

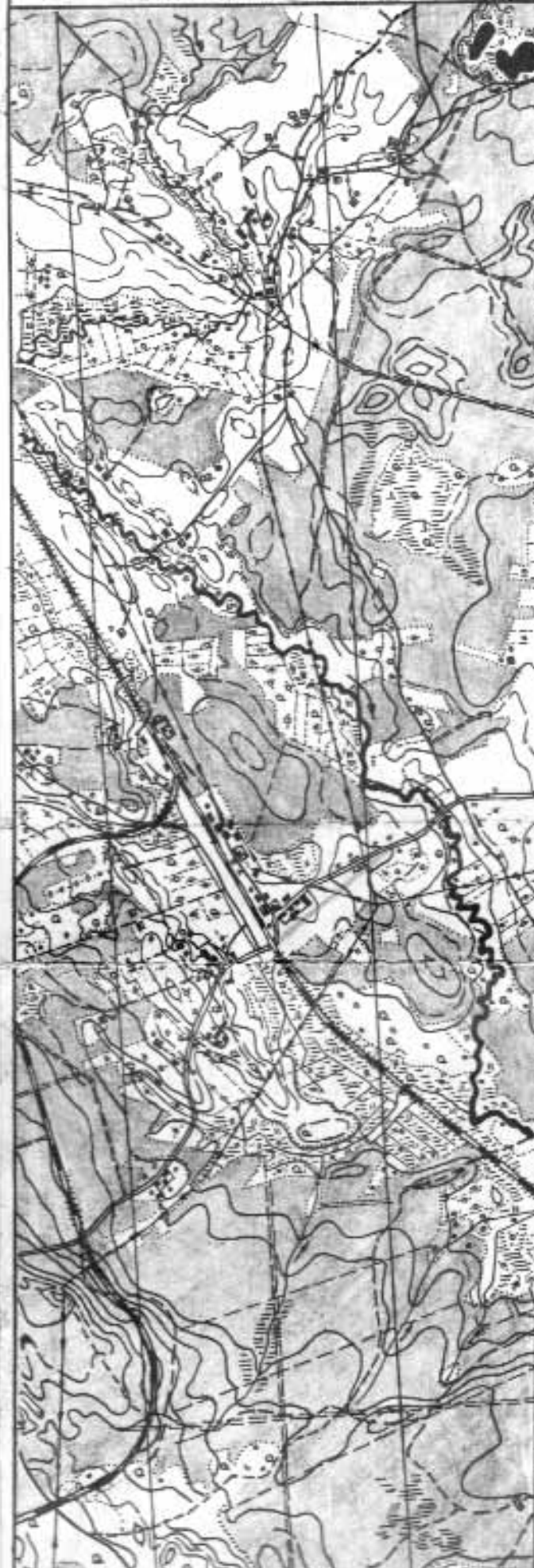


МНОГОДНЕВНЫЕ СОРЕВНОВАНИЯ

30.IV - 4.V 1968 г.

М 1:25000

ВЫСОТА СЕЧЕНИЯ - 5 м
СЕТКА ПО МАГНИТНОМУ МЕРИДИАНУ №



страны, сравнить себя с ними. В третий день, когда мы «перевегаля» за 15 километров из одного полевого лагеря в другой, (наши рюкзаки переезжали на автобусе клуба туристов), я встретил на дистанции товарища по Университету Владимира Шарапова, с которым вместе мы пробежали почти пол-дистанции. Подбегая к железнодорожному переезду, пришлось ждать, пока мимо протащится длиннющий грузовой состав. Вдруг из заболоченного кустарника появляется мокрый и грязный Рудис Аболс - неоднократный призёр Всесоюзных соревнований - проигрывая нам чуть ли не двадцать минут. Понимаем, что бежим на хороший результат, и принимаем решение разойтись на разные варианты. (Правила, наказывающие за совместный бег, были весьма жёстки; всего лишь днём раньше судьи объявили о снятии двух сильнейших ленинградцев - Валерия Митенкова и Геннадия Козловича, с формулировкой: «за длительное и плодотворное сотрудничество»). Вторую часть дистанции бежим порознь, а после финиша... видим в лагере умытого и переодевшегося Рудиса, который не только отыграл потерянное, но и «накрутил» нам ещё добрый десяток минут.

Вторая многодневка, проведённая в окрестностях Луги в мае 1969 году, запомнилась очень сложными дистанциями по некорректированным картам. А первый пункт первого дня вообще был поставлен, как утверждали финишировавшие участники, в пол-километре за картой. По сравнению с этим стометровая ошибка в расположении второго пункта уже казалась незначительной. При этом были участники, умудрившиеся попасть с первого на второй по азимуту «в лоб». В этот день самые «упорные» находились в лесу по пять - шесть часов. Но сам этот район оказался очень перспективен для первых

весенних стартов - к майским праздникам, когда на Карельском перешейке нередко ещё громоздились сугробы, под Лугой сходил почти весь снег.

Вторая многодневка, проведённая в окрестностях Луги в мае 1969 году, ничем особенным не запомнилась, кроме очень сложных дистанций по некорректированным картам. Но сам этот район оказался очень перспективен для первых весенних стартов - к майским праздникам, когда на Карельском перешейке нередко ещё громоздились сугробы, под Лугой сходил почти весь снег.

Запомнились майские трёхдневки (по тем самым сугробам) в Сопках, проводимые коллективом Университета во главе с неутомимым Сергеем Крыловым, самым успешным тренером Ленинграда семидесятых годов. Не взирая на режимные строгости со стороны «компетентных органов» по использованию крупномасштабных картматериалов, Сергеем удалось всеми правдами, а скорее - неправдами, раздобыть топоосновы масштаба 1:10000 в районе университетского спортлагеря. Затем они были откорректированы самим Крыловым и его многочисленными учениками. Новые качественные карты, пока ещё чёрно-белые, дали заметный толчок всему ленинградскому ориентированию.

Именно по такой карте в районе ст. Яппиля, точной и подробной, подготовленной с использованием топографических материалов масштаба 1:10000, прошла в июне 197-года трёхдневка в рамках «Прибалтийского турне»

«Прибалтийский перебег». «Прибалтийский тур», или «Прибалтийский перебег», как его называли сами спортсмены, имел необычную программу. Первый трёхдневный этап тура прошёл в Литве, через день после его окончания стартовал такой же этап в Латвии, ещё день на переезд - и последовали три старта в Эстонии и, наконец, четвёртый этап в Ленинграде. В «ПЕРЕБЕГЕ» участвовали почти все сильнейшие ориентировщики Союза, а на каждом этапе к ним присоединялись сотни местных спортсменов.

Воспоминание. Для местных организаторов, для судейских коллегий «ПЕРЕБЕГА» было важно не ударить в грязь лицом перед именитыми гостями. Тем не менее, одну ошибку у молодых университетских дистанционников инспектор соревнований -----

всё-таки усмотрел. Финишный пункт всех групп был обозначен на камне-валуне на изогнутом хребтике, но сам камень находился на соседнем хребте; как сказали бы ориентировщики-зимники: «в параллельной ситуации». Фото-тираж карт был уже отпечатан, и пришлось срочно «корректировать» местность: складывать из булыжников подобие валуна в «правильной» точке. А в карте



следующего дня пришлось лопатами углублять полузасыпанную воронку, которая была нужна для «красивого», без противобега, разворота дистанции.

Через много лет на этой «откорректированной» местности прошел этап Кубка Мира 1992 года. Все валуны и воронки оказались на месте. Карты, созданные для этого старта мастерами спорта Виталием и Юрием Чегаровскими, получили самые лестные отзывы участников и иностранных специалистов.

Лирическое отступление. «Корректи-

ровать местность» приходилось нередко. Автор этих строк сам не раз засаживал срезанными ветками пропущенную при вычерчивании тропинку, топором исправлял границы заросшей полянки, сдирая моховую «шкуру» с гранитных валунов.

Самый удивительный случай произошёл накануне эстафет первого Чемпионата СССР в районе Сосново. Карта была приготовлена бригадой спортшколы Дворца пионеров под руководством скорпулезнейшего Юрия Артемьева и с

успехом выдержала две инспекции – местную и московскую. Каково же было моё удивление, когда вечером перед стартом на лесной полянке не оказалось двухметрового корча (вывернутого корня), на котором я должен был поставить пункт! В растерянности влез на пень, чтобы осмотреть сверху заросли иван-чая, и вдруг понял, что «мой» пень – это и есть злополучный корч! Ушлые садоводы отпилили и увезли ствол, а выворотень, под силой упругих сосновых корней, обратно улёгся точёхонько на своё место. К счастью,





на задворках соседнего пионерлагеря я нашёл мотки ржавой проволоки, а в лесу – несколько мелких корчей и крупных сучьев. Остальное было делом техники; через пол-часа корявая конструкция, напоминающая скульптуры Сальвадора Дали, заняла положенное место.

Запомнились лужские маёвки. Случилось так, что они соединили традиции ещё не забытых туристских слётов и ещё не отменённых первомайских демонстраций. Общий костёр, факельное шествие, самопальный фейерверк и конкурс «зримой песни» дополняли в разные годы традиционную спортивную программу. Возможно, что это явилось одной из причин, по которым эти соревнования продержались в календаре дольше многих других.

«Маёвки». Маёвки, начавшиеся ещё в чёрно-белую эпоху, неразрывно связаны с именем автора карт Владимира Баймакова; они получили шутовское название «Баймаковки». В семидесятых-вось-

мидесятых ориентирование в Ленинграде и в Ленинградской области развивалось, во многом, благодаря картам Владимира Баймакова. Кстати, и одна из двух первых цветных карт Ленинграда, подготовленная к армейскому матчу СССР-Франция в 1975 году, также принадлежит перу Владимира Михайловича.

Лирическое отступление. «Принадлежит перу» в данном случае – не фигура речи. Оригиналы для передачи на картфабрику вычерчивались вручную, в увеличенном масштабе, чертёжными перьями, для каждого цвета – отдельная калька, которые должны были затем совместиться с точностью до долей миллиметра. Впоследствии из-за границы к нам пришли ручки-рапидографы, чертёжный пластик, символы и штриховки на прозрачной плёнке с липким слоем, существенно ускорявшие и облегчавшие процесс вычерчивания карты, но ничем не облегчившие работу на местности.

«Только тот, кто хоть однажды брался за этот тяжкий труд, может по достоинству оценить деятельность на этом поприще. Кроме всех природных невзгод и катаклизмов, ожидающих картографа, ему приходится сталкиваться подчас со шквалом критики со стороны неблагоприятных потребителей его труда. Нужно иметь твёрдую психологическую установку на то, что твой труд нужен людям» – написал в юбилейной статье к 70-летию В. Баймакова другой автор множества «многодневных» карт Сергей Казанцев.

Кроме «Баймаковок» были и другие многодневки, получившие неофициальные названия по имени своих организаторов. Успешно прошли несколько «Митенковок» (главный судья – Валерий Митенков), а многодневка общества «Динамо» из «Динамиады» была переименована в «Бровиниаду» (главный судья – Александр Бровин).

Воспоминание: на «Митенковках»

ещё не было возрастных групп, но были квалификационные: «А», «В», «С». В тот день группы были разнесены по двум финишным коридорам. От последнего пункта отбегает участница, мечется, выбирая между коридорами, и кричит на всю поляну: «Я женщина Б! Я женщина Б! Куда мне?!»

Большинство ленинградских многодневок восьмидесятых – девяностых годов, несмотря на широкую географию участников, не стали традиционными. Просуществовав три-четыре года, они уступали место другим соревнованиям.

Про век XXI. Рубеж третьего тысячелетия пересекли «Белые Ночи» (год рождения -1971), «Невский Азимут» (1990), «Мемориал Михаила Святкина» (1993), «Карельские скалы» (1997), «Яркий мир» (2000). Они составили июньский цикл питерских многодневок. Особняком – и по срокам проведения, и по составу участников – стоят «Надежды Европы» (1991).

«Белые Ночи». Когда в 1971 году коллектив спортклуба «Импульс» по инициативе Никиты Владимировича Благоев провёл в районе станции Рошино однодневный старт «Белые Ночи», то никто, и даже сами организаторы, не могли предвидеть, что именно эти соревнования на долгие годы станут визитной карточкой ленинградского ориентирования.

Уже в 1973 году однодневные «Белые Ночи» стали одним из отборочных стартов для формирования сборной СССР на «Кубок мира и дружбы». Начиная с 1974 года, организацией и проведением многодневок стал заниматься спортклуб «Экран». Активисты клуба Сергей и Ольга Казанцевы и Мария Малова ежегодно, в течение многих лет, готовили к концу июня всё новые карты, украшенные эмблемой «Белых Ночей» – соевой. Расширилась программа соревнований – появился ночной старт. В 1979 году, в честь двадца-



тилетия ленинградского ориентирования, были проведены 20-этапные ночные эстафеты, а в следующем году «Белые Ночи» стали международными – в них приняли участие команды городов-побратимов Петербурга: Дрездена и Турку.

Начиная с 2001, года за проведение «Белых Ночей» взялся одноимённый клуб, возглавляемый Игорем и Светланой Горбаченковыми. Спонсорская поддержка позволяет клубу привлекать российских квалифицированных картографов для освоения новых интересных районов в окрестностях Первомайского – Мичуринского. Обслуживают соревнования многочисленные волонтеры из числа членов клуба.

Клубные принципы лежат и в основе проведения «Невского Азимута». Ещё в профсоюзные времена в Клубе любителей ориентирования «Спартак» сформировалась стабильная судейская бригада: организатор и один из авторов карт – Александр Василевский, (в последние годы его сменил Николай Волков), главный секретарь Наталья Яшукова, картографы и служба дистанции – Сергей Дробышев, Александр Лисиненков, Леонид Фёдоров. Отличительной чертой этой многодневки до сегодняшнего дня является тщательное планирование детских и ветеранских дистанций. Это не удивительно, ведь основу КСО «Азимут» составляют ветераны; Фёдоров является организатором и вдохновителем «Кубка школьного двора», а Дробышев – инициатором ориентирования в школьных помещениях; наконец, Лисиненков – наиболее квалифицированным инспектором Петербурга.

«Мемориал Михаила Святкина» . В ноябре 1992 года во время тренировки от острой сердечной недостаточности умер Миша Святкин, один из лучших спортсменов за всю историю питерского ориентирования. Михаил, в течение многих лет выступавший за сборную Советского Союза и команду ЦС«Динамо», был, без преувеличения, всеобщим любимцем ориентировщиков страны. В июле 1993 года сотни участников из России и стран бывшего СССР собрались, чтобы почтить его память. Первый Мемориал был проведён на высоком спортивном и организационном уровне и получил мощную спонсорскую поддержку. (Главный судья – Никита Благово, автор карты и начальник дистанций – Виктор Добрецов, генеральный спонсор – Михаил Ушаков.)

Когда в 1995 году за проведение Мемориала взялись выпускники и тренеры областной ДЮСШ - друзья и соратники Михаила, среди них оказалось немало жителей Финляндии, финнов по национальности или членов их семей, уехавших в 1990-е годы. Опыт, полученный ими в финских клубах и на соревнованиях, безусловно, помогал повышать уровень Мемориала не меньше, чем спонсорская поддержка. Именно там, впервые в Петербурге, появился горячий душ после

финиша, «детский сад» и дистанция «микроориентирования» для самых маленьких, ламинированные карты и широкая ярмарка спортивных товаров. Чёткая организация и по-настоящему ценные призы, дополняют фирменный стиль «Мемориала Михаила Святкина» (главный судья – Александр Курдюмов, картографы и служба дистанции: Сергей Воробей, Александр Ковязин, Леонид Маланков, Константин Токмаков). Чёткая организация и по-настоящему ценные призы дополняют фирменный стиль «Мемориала Михаила Святкина» (главный судья – Александр Курдюмов). В течение многих лет не раз менялись картографы и служба дистанции, в этом году карты были подготовлены литовской бригадой.

«Карельские скалы». Проект «Скалы Кузнецкого» был начат Сергеем Кузнецовым ещё в 1996 году, хотя и до этого ленинградские студенты и армейцы проводили сборы и соревнования в скальных районах Карельского перешейка. В июне следующего года первым соревнованием по новым картам стал Кубок России, которому сопутствовала массовая многодневка, носившая тогда название «Наш дом – Россия». На следующий год соревнования стали называться «Silva Cup» и прошли «в связке» с «Мемориалом Михаила Святкина», что, несомненно, способствовало популярности как тех, так и других стартов.

В последующие годы они получили название «Карельские Скалы», хотя, по различным причинам, дважды или трижды проводились в безскальных районах. Когда в 2008 году сильнейший ураган сделал недоступными на много лет карты в районе Кузнецкого, спасли положение уже использованные ранее карты под Каменогорском.

С первого года своего существования, «Скалы» позиционировались Сергеем Кузнецовым, как «окно в Европу», точнее – в Скандинавию, не только для питерских, но и для всех российских ориентировщиков. Соревнования и технические сборы на специфической местности, по насыщенным ориентирами картам, помогали российскому ориентированию ликвидировать отставание в технической подготовке. Но даже для тех спортсменов, которые никогда не входили в состав национальной сборной, «Карельские Скалы» стали заметной ступенью в росте их мастерства.

В 2013 году «Скалы» снова вернутся в район Каменогорска. Постоянные авторы карт – Александр Ковязин, Сергей Несынов, Константин Токмаков продолжают дело, начатое Сергеем Кузнецовым. Кузя, как со времён туристского кружка во Дворце пионеров звали его товарищи, оставил щедрое наследство всем российским ориентировщикам. Постараемся не растерять его.

