

# ОРИЕНТИРОВАНИЕ В ПАВЛОВСКЕ НА ДОНУ



**Кобзев Юрий**  
главный судья соревнований,  
мастер спорта СССР, СРК

Павловск — районный городок юга Воронежской области, расположенный на левом берегу Дона, в среднем его течении.

1709 год считается годом основания города, когда по указу Петра I на месте впадения реки Осередь в Дон была основана крепость Новопавловская для защиты южных границ Российского государства и строительства

В Павловске располагается самый мощный в Европе комбинат и карьер по добыче промышленного гранита.

Спортивное ориентирование в Павловске зародилось в 1972 году. Его основателями стали энтузиасты туризма: Цветков Сергей Михайлович (проживающий ныне в г. Воронеже и являющийся председателем ФСО области) и Чиркин Эрнест Григорьевич.

Чернобелые примитивные карты, дюжина стареньких немецких компасов — вот все, чем располагались первые павловские ориентировщики.



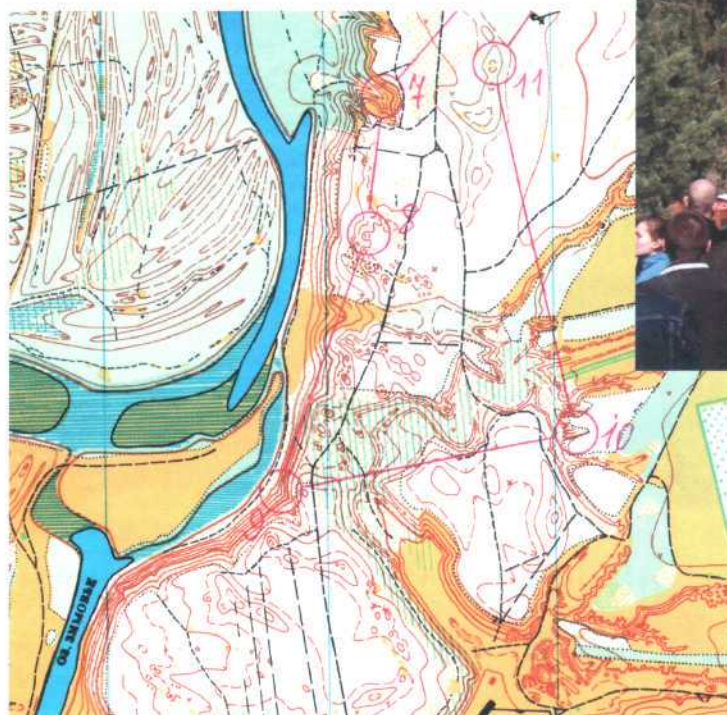
флота. Петр I перевел кораблестроение из Воронежа в Павловск, и поэтому Павловск считается колыбелью Российского флота. В настоящий момент Павловский район занимает территорию 1884 км<sup>2</sup> и насчитывает 59 тысяч жителей населения, из которых 25 тысяч проживает в Павловске.

Дух «лесного спорта» так прочно проник в душу каждого павловского ориентировщика, что спортсмены выстояли: отсутствие более двух десятков лет нормальной спортивной базы, цветных



училище, кружок в Доме пионеров, около 30 спортсменов — вот весь контингент ориентировщиков. И только энтузиазм и неутомимость тренера Чиркина Э.Г. (ныне покойного) сумели сколотить крепкую, дружную команду. И уже в 1978 году в Павловске впервые проводится Чемпионат и Первенство Воронежской области и появляются первые чемпионы: у мужчин — Берин Виктор, у юношей — Кобзев Юрий, оба — студенты педучилища.

Большим толчком в развитии спортивного ориентирования в городе послужило проведение в 1991 году первых Российских соревнований РС ВДФСО профсоюзов и одновременное появление в Павловске первых сов-



ременных цветных карт. Огромная заслуга в этом деле принадлежит известнейшему в стране картографу П.А. Коржову. Именно он и его бригада составителей спортивных карт помогли «стать на ноги» павловскому ориентированию. До сих пор местные спортсмены тренируются по «коржовским картам», и по ним проводятся официальные соревнования. В этом же году в г. Павловске появляется первый мастер спорта — победитель профсоюзных соревнований Кобзев Юрий.

Это послужило скорейшему развитию спортивного ориентирования в городе. Быстрое

Секция в местном пед-



венства России среди школьников. В Павловск приехали более 300 юных спортсменов более чем из 30 регионов России.

Все эти достижения привели к тому, что в Павловске стал ежегодно проводиться Чемпионат города, а с 1989 года он получил свое нынешнее название — «Кубок Дона».

ресный ландшафт, ранняя весна, новые карты, красивая природа, «батюшка Дон», меловые горы со своими знаменитыми меловыми пещерами,

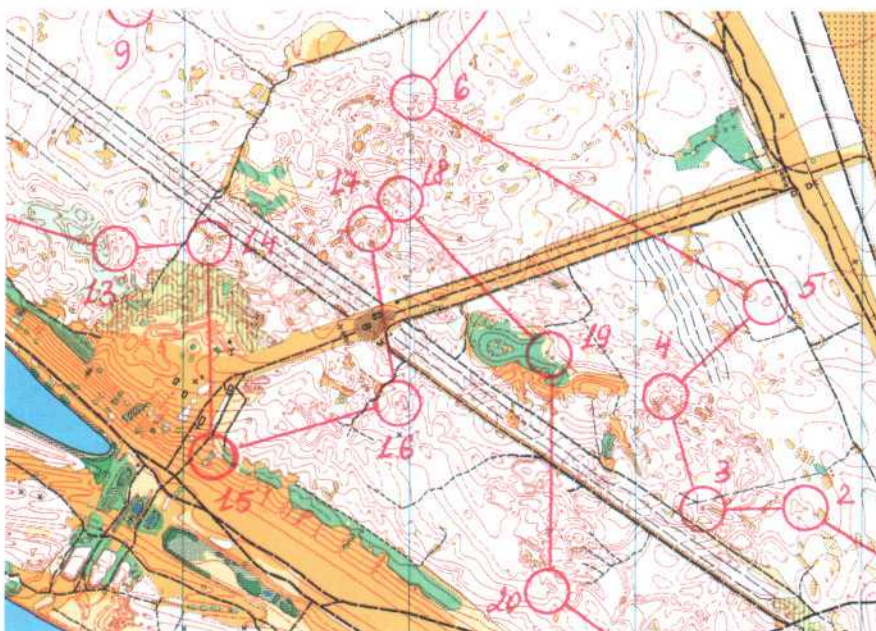
развитие спортивной базы ориентирования способствовало тому, что Федерация России доверила проведение второго Чемпионата России среди КФК и спортклубов в 1994 году.

С каждым новым годом в Павловске появлялись новые спортивные карты и новые мастера спорта. Весомый вклад в дело развития ориентирования внес переехавший в Павловск Владимир Федоров. Его спортивный фанатизм и неиссякаемая энергия внесли новую свежую струю в развитие павловского ориентирования. Возглавляемый им кружок в местном Доме пионеров вошел в число самых сильнейших школьных команд в стране. Он сумел вырастить двух членов сборных команд России: у женщин — Федорову Елену и у юниоров — Василенко Сергея. А в 1996 году именно он организовал проведение в Павловске Пер-



удобное географическое положение города (на автомагистрали Москва—Ростов), теплое искреннее гостеприимство — вот визитная карточка Павловска. За последнее десятилетие в городе появилось более 20 новых карт, семь человек стали мастерами спорта, более 10 — кандидатами в мастера, открыто и работает отделение спортивного ориентирования в местной спортивной школе, пять спортсменов входят в составы сборных команд области по своим возрастам. Ежегодно проводится 20 различных стартов и соревнований.

И вот в 2003 году уже в 15-й раз павловский «Кубок Дона» собрал у себя более 300 спортсменов из 18 регионов России. Инте-



Город Павловск всегда гостеприимно открывает двери сотрудничества и взаимодействия со всеми любителями и специалистами спортивного ориентирования в стране. Приезжайте на время и на постоянно. Мы ждем Вас.

