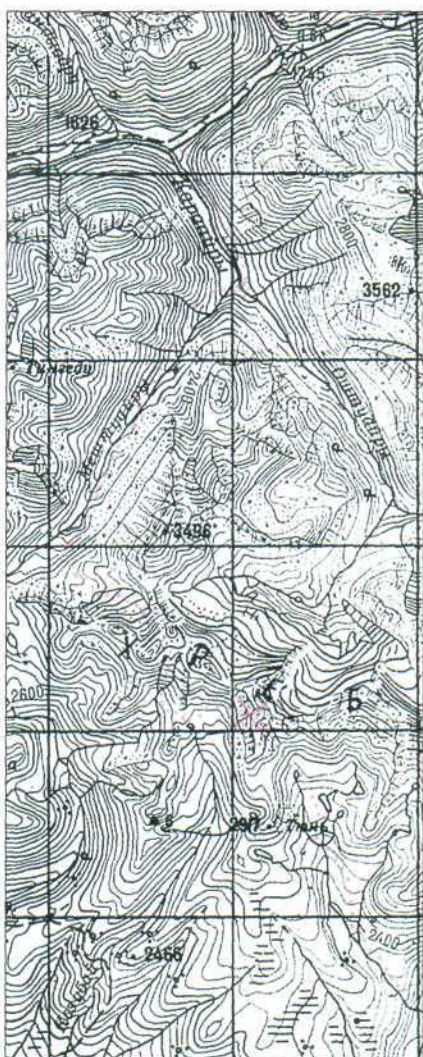


# НА КАРТЕ РОССИИ ЕСТЬ ТЕПЕРЬ ПЕРЕВАЛ 100-ЛЕТИЯ СПОРТИВНОГО ОРИЕНТИРОВАНИЯ



*...на гребне не обнаружили тур, свидетельствующий о том, что здесь когда-нибудь ходили туристы, решение пришло само собой — назвать этот перевал на правах его первопроходцев в честь 100-летия спортивного ориентирования...*



Летом 1997 года наша группа туристов из Калуги, совершая пешеходный спортивный поход пятой категории сложности по Центральному Алтаю, вышла в малоисследованный туристами район на южных склонах Южно-Чуйского хребта. 7 августа, на 15-й день похода, когда за плечами группы было уже 185 км, а суммарный набор высоты составил более 9 км, в хребте, разделяющем долины небольших речушек Тюнь Западная и Козубай, был обнаружен перспективный цирк для поиска в нем удобного пути через хребет. На подходах к цирку, на высоте около 2500 метров, наша группа миновала несколько террас с живописными ледникового происхождения озерами и подошла к каменным нагромождениям конечных морен высотой около 300 метров. После их преодоления вышли к небольшому деградирующему (отступающему) леднику, за которым полукругом высились крутые скально-осыпные стенки. Поскольку в цирке сходились три хребта, главной задачей здесь было правильно сориентироваться, чтобы не оказаться в совершенно не нужной нам долине.

Ориентирование проходило отлично. Когда, преодолев ледник и выбравшись по мелким ползущим осыпям на гребень, мы увидели на противоположной стороне желанное озеро в верховьях Козубая, а на гребне не обнаружили тур, свидетельствующий о том, что здесь когда-нибудь ходили туристы, решение пришло само собой — назвать этот

перевал на правах его первопроходцев в честь 100-летия спортивного ориентирования.

Этим нам хотелось отдать дань одному из основных технических приемов пешеходного туризма — ориентированию на местности. Тем более, что в группе 5 человек из 7 — разрядники по спортивному ориентированию, а возглавил группу председатель областной Федерации спортивного ориентирования. Решение было записано в контрольную записку, многократно упакованную и заложенную в сооруженный из камней тур. Высота перевала по нашему альтиметру — 3010 метров, техническую сложность мы оценили категорией трудности — 1Б. Спуск по крутому (30—40°) осыпному камнепадоопасному кулуару и через 70 минут, сбросив 260 метров высоты, выходим на берег озера.

Перевал пройден! И хотя впереди было еще 11 дней пути, еще около 6 км набора высоты, сделано первопрохождение еще более сложного перевала, пройденный перевал 100-летия спортивного ориентирования оставил впечатление особой радости, удовлетворения и... надежды, что он будет теперь посещаемым.

*От редакции.* По сведениям, полученным из Туристско-спортивного союза России, указанный подход занял 1-е место на Чемпионате России по спортивным туристским походам 1997 года. ▣

