



**Кубок России по спортивному ориентированию,  
лыжные дисциплины, личные соревнования  
и Открытые межрегиональные соревнования (ОМС)  
«Кубок Алтайского края - 2017»**



**Информационный бюллетень №1-2**

**1. Общая информация**

**1.1 Организаторы соревнований**

Министерство спорта Российской Федерации, Федерация спортивного ориентирования России, Федерация спортивного ориентирования Алтайского края, Управление спорта и молодежной политики Алтайского края, Администрация г. Барнаула, клуб спортивного ориентирования «Лабиринт», клуб ветеранов спортивного ориентирования, Алтайского края, информационная поддержка – [www.altacompass.com](http://www.altacompass.com)

**Главный судья:** Королев Сергей Петрович, ССВК, (Барнаул) тел. 8-923-645-3300 e-mail: [korolsp@mail.ru](mailto:korolsp@mail.ru)

**Технический делегат:** Кобзаренко Петр Иванович, ССВК, (Барнаул), тел. раб. (8-3852) 353033

**Главный секретарь:** Галкина Екатерина Михайловна, ССВК (Барнаул), тел. 8-905-980-5712 e-mail: [gemix@mail.ru](mailto:gemix@mail.ru)

**Зам. гл. секретаря по хронометражу** — Карпов Александр Николаевич, ССВК, (Новосибирск)

**Зам. Главного судьи по организационным вопросам:** Игнатова Татьяна Ивановна, СС1К, (Барнаул), тел.8-905-989-3001

**Зам. Главного судьи по СТО:** Заикин Валерий Валерьевич, ССВК (Барнаул) [altacompass@mail.ru](mailto:altacompass@mail.ru)

**Инспектор соревнований:** Бондаренко Сергей Васильевич, ССВК (Саяногорск) e-mail: [cv\\_bondarenko@mail.ru](mailto:cv_bondarenko@mail.ru)

**Начальники дистанций:** Иванов С.Б. СС1К (Горно-Алтайск), Пустовойтов И. М. СС1К (Барнаул)

**Официальный сайт мероприятия:** <http://www.altacompass.com/>

**1.2 Время и место проведения соревнований**

Соревнования проводятся с **16 по 20 декабря 2017 года**, в окрестностях п. Санниково, Первомайского района, Алтайского края, 20 км от г. Барнаула, (при малом количестве снега – возможен перенос соревнований в г. Барнаул)

**1.3 Программа соревнований:**

Дата	Наименование дисциплины и видов программы	Код
16 декабря 2017 г.	Приезд участников. Работа мандатной комиссии. Приём технических заявок с <b>12-00 до 17-00</b> . Заседание ГСК совместно с представителями команд в <b>19:00</b>	
17 декабря 2017 г.	<b>Лыжная гонка – Спринт, (до 30 мин) (Кубок России)</b>	<b>0830133811Я</b>
	<b>Лыжная гонка – Спринт, (до 30 мин) (ОМС, Кубок Алтайского края)</b>	<b>0830133811Я</b>
18 декабря 2017 г.	<b>Лыжная гонка – Лонг, (65-140 мин)</b>	<b>0830153811Я</b>
	<b>Лыжная гонка – Классика, (35-60 мин) (ОМС, Кубок Алтайского края)</b>	<b>0830143811Я</b>
19 декабря 2017 г.	<b>Лыжная гонка – Марафон</b>	<b>0830163811Л</b>
	<b>Лыжная гонка – общий старт (30-90 мин) (ОМС, Кубок Алтайского края)</b>	<b>0830293811Я</b>
<b>НАГРАЖДЕНИЕ</b>		
20 декабря 2017 г.	Отъезд команд	

**1.4 Возрастные группы**

МЖ	Мальчики и Девочки до 13 лет	Мальчики и Девочки до 15 лет	Юноши и Девушки До 18 лет
не моложе 18 лет (1999 год рождения и старше) не ниже II разряда	2005-2006 г.р.  не ниже II-ю разряда	2003-2004 г.р.  не ниже II-ю разряда	2000-2001-2002 г.р.  не ниже III разряда
<b>Кубок России</b>	Открытые межрегиональные соревнования «Кубок Алтайского края-2017»	Открытые межрегиональные соревнования «Кубок Алтайского края-2017»	Открытые межрегиональные соревнования «Кубок Алтайского края-2017»
Ветеранские группы			
<b>МЖ 35 - (МЖ А)</b>		<b>МЖ 55 – (МЖ В)</b>	
<b>Ветеранские группы участвуют в Открытых межрегиональных соревнованиях «Кубок Алтайского края-2017»</b>			

## Сроки и форма подачи заявок.

Заявка считается принятой после поступления на расчетный счет организатора заявочного взноса. При себе иметь квитанк об оплате. При отсутствии или несвоевременной подаче предварительной заявки, участие допустимо, при наличии технической возможности. **Отчетные документы предоставляются только при оплате заявочного взноса через Банк.**

Предварительные заявки на участие в соревнованиях подаются от команд в виде, указанном в Положении о Всероссийских соревнованиях по спортивному ориентированию (**приложение №1**), и должны быть у организатора **до 13 декабря 2017 года.**

Предварительные заявки на **Кубок России** и **ОМС Кубок Алтайского края** принимаются через on-line сервис <http://orgeo.ru/event/5505>

Как запасной вариант, предварительную заявку можно послать по нижеуказанным адресам.

Электронная почта e-mail	<a href="mailto:gemix@mail.ru">gemix@mail.ru</a> Главный секретарь Галкина Е.М.	Запасной e-mail: <a href="mailto:altaicompass@yandex.ru">altaicompass@yandex.ru</a>
-----------------------------	---	--

В мандатную комиссию предоставляются:

1. Заявка на участие Приложение № 2, подписанная руководителем органа исполнительной власти субъекта Российской Федерации в области физической культуры и спорта, региональной спортивной федерацией и врачом лечебно - физкультурного диспансера;
2. Паспорт гражданина Российской Федерации;
3. Зачетная классификационная книжка с подтверждением выполнения требований и норм соответствующего спортивного разряда или выполнения требований и норм соответствующих спортивному званию за последние два года;
3. Копия документа субъекта Российской Федерации о наделении статусом «спортивная сборная команда субъекта Российской Федерации» коллектива, в который включен заявленный спортсмен;
4. Копия документа, выданного ФСОР, подтверждающего переход спортсмена из одной физкультурно-спортивной организации в другую физкультурно-спортивную организацию (если спортсмен в текущем году выступал за другой субъект Российской Федерации);
5. Страховой полис обязательного медицинского страхования;
6. Полис страхования жизни и здоровья от несчастных случаев (оригинал);
7. Медицинская справка для допуска на данные соревнования, если в официальной заявке на данного спортсмена отсутствует допуск врача.

### 1.6. Финансовые условия

Заявочный взнос:

**Кубок России** – согласно Финансовым условиям участия в соревнованиях, Календаря ФСО России 2017 года, размеры заявочных взносов и взносов за аккредитацию составляют:

группы **МЖ – 500 рублей в день (три дня – 1500 руб.)**

**(ОМС, Кубок Алтайского края)** – заявочный взнос составляет:

группы **МЖ ДО – 13, 15, 18 лет – 150 рублей в день (три дня – 450 руб.)**

группы **МЖ 35,55 – 200 рублей в день (три дня – 600 руб.), пенсионеры по возрасту – 100 рублей в день.**

Аккредитация представителей команд, тренеров – **100 рублей в день.**

Расходы по командированию (проезд, питание, размещение) и страхованию участников - обеспечивают командирующие их организации.

### Реквизиты для оплаты стартового взноса

**Алтайская краевая спортивная общественная организация «Федерация спортивного ориентирования Алтайского края»**

**Сокращенное: АКОО «ФСО Алтайского края»**

ИНН 2224130909, КПП 222401001, ОГРН 1092202000021

Юридический адрес: 656010, г. Барнаул, проезд Станочный, д. 3

Банковские реквизиты: Филиал № 5440 ВТБ 24 (ПАО) г. Новосибирск

р/ счет 40703810925140007239

к/с 30101810450040000751

БИК 045004751

На соревнованиях будет использоваться система электронной отметки **SportIdent.**

Аренда чипа - **40 руб./день.**

## 2. Размещение участников соревнований

Участникам соревнований предлагаются следующие виды размещения.

№	Тип размещения, организация	Описание Размещения	Форма оплаты, размер	Количество мест
<b>Размещение для участников Кубка России по спортивному ориентированию</b>				
1.	Гостиница «Алтай»  Ул. пр-кт Ленина 24 <a href="http://hotel-altay22.ru/">http://hotel-altay22.ru/</a> Тел. 8-3852-63-92-47	1-2-3х местные номера со всеми удобствами. Номера от люкс до эконом класса  <b>Расположена в центре г. Барнаула, до места проведения соревнований На заказном транспорте – 30-40 мин.</b>	От 400 рублей с человека в сутки Питание – самостоятельно.  На первом этаже есть хорошая, недорогая столовая	100
2.	Гостиница «Колос»  Ул. Молодежная 25 <a href="http://www.hotelkolos22.ru/">www.hotelkolos22.ru/</a> Тел. 8-3852-62-40-48	1-2-3-4х местные номера. Номера от люкс до эконом класса  <b>Расположена в центре г. Барнаула, до места проведения соревнований На заказном транспорте – 40-50 мин.</b>	От 400 рублей с человека в сутки Питание – самостоятельно.  На первом этаже есть буфет. В 2-х минутах ходьбы - хорошая, недорогая и большая столовая	70

**Ответственный за проживание, питание, транспорт – Игнатова Татьяна Ивановна, СС1К, (Барнаул), тел.8-905-989-3001 Зам. Главного судьи по организационным вопросам.**

**Заявки на проживание, с вариантом размещения, необходимо послать до 10 декабря 2017 г. От всех мест размещения будут курсировать ЗАКАЗНЫЕ автобусы на место старта и обратно.**

**ДЛЯ УЧАСТНИКОВ КУБКА РОССИИ, при условии оплаты транспортных средств, из расчета, ПРЕДВАРИТЕЛЬНО 200 рублей, за один день, с человека. Окончательная цена будет чуть позже...**

### 3. Спортивно-техническая информация

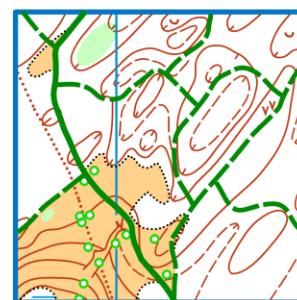
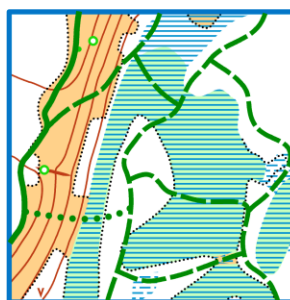
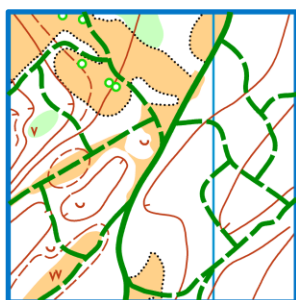
#### 3.1. Местность соревнований

Село Санниково расположено в лесостепной зоне, в долине Верхней Оби, на правом берегу реки Лосихи. Окружающая местность характеризуется преобладанием болотно-луговых ландшафтов. Леса состоят из нескольких участков лиственного леса в пойме реки Лосиха. Многочисленны берёзовые колки с отдельными группами сосен. Сосновый бор с подлеском, акацией и малиной в низинах. Зелёность 75%, проходимость от хорошей до труднопроходимых участков. Дорожная сеть развита средне. Имеются свежие вырубki леса (санитарная чистка). Рельеф представлен двумя основными видами - микрорельеф, с преобладанием отрицательных форм (восточная часть карты), а также логами, промоинами и оврагами, различной длины и глубины. Перепадом высот в районе поймы реки - до 40 метров, в остальных местах – до 10-15 метров.

#### 3.2 Карты соревнований

Карты соревнований подготовлены в 2005- 2010 годах. Последняя корректировка карты – 2016 год. Работы по подготовки карт проводили: Михайлов С. (г. Барнаул). Масштаб карты – в зависимости от вида программы - 1:5000, 1:10000, 1:50000 при сечении рельефа Н - 5 м. При изготовлении тиража будет использоваться цветная лазерная печать.

Образец местности:



### 3.3 Подготовка лыжней

Общая площадь района – около 5,0 кв. км. Наибольшая плотность сетки лыжней – около **20 км на 1 км кв.**

Соотношение лыжней:

- скоростная – 8%

- быстрая – 87%

- медленная – 5%

Лыжни приготовлены снегоходом «Буран».

На данный момент (середина ноября) в Барнауле снега нет: В период соревнований (вторая декада декабря) погода в Барнауле обычная зимняя и малоснежная, -10 – 15 градусов, возможны и морозы до -30, но год на год не приходится, может все и обойдется...

## 4. Условия подведения итогов

Согласно положению о межрегиональных и всероссийских официальных спортивных соревнованиях по СПОРТИВНОМУ ОРИЕНТИРОВАНИЮ на 2017 год (номер-код вида спорта: 0830005511Я) – соревнования Кубок России - являются личными и командная борьба не определяться.

### 4.1 Награждение победителей и призеров **Кубка России**

1. Участники, занявшие 1-3 места в личных дисциплинах программы Кубка России, награждаются медалями и дипломами Минспорта России.

2. Тренеры спортсменов – победителей спортивного соревнования, занявших 1 место в спортивных дисциплинах, награждаются дипломами Минспорта России.

3. Организаторы соревнований вправе не обеспечивать призовым фондом и наградной атрибутикой спортсменов, не вышедших на награждение во время официальной церемонии.

## 5. Условия финансирования

1. Минспорт России осуществляет финансовое обеспечение спортивных соревнований в соответствии с Порядком финансирования за счет средств федерального бюджета и Нормами расходов средств на проведение физкультурных и спортивных мероприятий, включенных в Единый календарный план межрегиональных, всероссийских и международных физкультурных мероприятий и спортивных мероприятий.

2. Дополнительное финансовое обеспечение, связанное с организационными расходами по подготовке и проведению **Кубка России** по спортивному ориентированию, обеспечиваются за счет бюджетов субъектов Российской Федерации, бюджетов муниципальных образований, внебюджетных средств, других участвующих организаций, заявочных взносов.

3. Расходы по командированию (проезд, питание, размещение) и страхованию участников соревнований (спортсменов, тренеров, представителей и спортивных судей) обеспечивают командирующие их организации.

## 2. Транспорт

**Доставки участников от ж/д вокзала, автовокзала и аэропорта, до мест проживания ВОЗМОЖНА.**

Заявки от таких команд (с указанием места и времени прибытия по местному времени) направлять Игнатовой Татьяне Ивановне, СС1К, (Барнаул), тел.8-905-989-3001 Зам. Главного судьи по организационным вопросам, до 10 декабря 2017 года.

Схемы расположения мест проживания участников, варианты подъезда к ним на городском транспорте - будут указаны в **приложении 2 и приложении 3 во третьем бюллетене, за две недели до стартов**

## 7. Прочее

В районе соревнований, так же как и в городе, действуют все операторы сотовой связи: (МТС, Билайн, Мегафон, Теле2)

Положением на **Кубок России** – является единое положение о межрегиональных и Всероссийских официальных спортивных соревнованиях по СПОРТИВНОМУ ОРИЕНТИРОВАНИЮ на 2017 год, которое можно найти на сайте ФСО России (<https://rufso.ru/polozheniya/>) или на сайте Алтайского ориентирования.

**По возникшим вопросам – обращаться к главному судье соревнований.**

**Контакты – см. выше**

ДОБРО ПОЖАЛОВАТЬ В АЛТАЙСКИЙ КРАЙ!

**Третий бюллетень (с возможными изменениями) выйдет за две недели до старта (2-3 декабря 2017 г.), возможно, и раньше.**



## Предварительная заявка

На участие в соревнованиях \_\_\_\_\_  
 Проводимых в \_\_\_\_\_  
 В срок \_\_\_\_\_  
 От команды \_\_\_\_\_  
 (область, край, республика, автономный округ)

№№ п./п.	Фамилия, имя участника	Возрастная группа	Квалифика ция	Год рождения	Номер личного чипа
1					
2					
3					
4					
5					
6					
7					
8					
9					
10					
11					
12					
13					
14					
15					
16					
17					
18					

Представитель команды \_\_\_\_\_

## Примечания:

Предварительная заявка должна поступить к Организатору не позднее, чем за 5 дней до начала соревнований, по электронной почте: [gemix@mail.ru](mailto:gemix@mail.ru) Главный секретарь Галкина Екатерина Михайловна

Предварительная заявка может считаться принятой только после получения подтверждения

